

ARCHETYPE

Τα «πάθη» της μοντέρνας ελληνικής αρχιτεκτονικής

Πάνος Εξαρχόπουλος - 30/04/2021

Πάνος Εξαρχόπουλος, Αρχιτέκτονας, Επίκ. Καθηγητής/Τμήμα Αρχιτεκτόνων Μηχανικών Δ.Π.Θ., Μέλος Διεθνούς και Ελληνικού ΔΟ.ΣΟ.ΜΟ.ΜΟ.

Τέσσερις, πολύ διαφορετικές μεταξύ τους, περιπτώσεις με επίκεντρο τα έργα της μοντέρνας ελληνικής αρχιτεκτονικής και τη συνήθως κακή τους «μοίρα» θα μας απασχολήσουν εδώ, οι δύο από τις οποίες προκάλεσαν πρόσφατα – και εξακολουθούν να προκαλούν– προβληματισμό, αντιδράσεις και σχόλια, τόσο από τους ειδικούς όσο και από την κοινή γνώμη. Ο «θλιβερός» κατάλογος είναι αρκετά μακρύς¹, ωστόσο, και με τις τέσσερις αυτές περιπτώσεις έχω κάποια προσωπική –κάποτε και «βιωματική»– σχέση και, πάντως, κανενός είδους επαγγελματική εμπλοκή στην εξέλιξή τους.

Οι προκύπτουσες επιτακτικές ανάγκες για επιπλέον χώρους, οι αλλαγές χρήσης, η έλλειψη συντήρησης –αλλά και οι εργασίες συντήρησης/ανακαίνισης–, οι μη αναστρέψιμες βλάβες από φυσικά φαινόμενα, η δύσκολη «συμφιλίωση» των παλαιών έργων με τα νέα «ήθη» και απαιτήσεις της σύγχρονης ζωής και της τεχνολογίας, συγκαταλέγονται ανάμεσα στις βασικότερες αιτίες που έχουν οδηγήσει, κατ' επανάληψη, πολλά σπουδαία έργα της μοντέρνας ελληνικής αρχιτεκτονικής –τόσο δημόσια όσο και ιδιωτικά– από τη λανθάνουσα διατήρησή τους έως την ανεπιστρεπτή μετάλλαξη της αρχικής τους ταυτότητας ή, ακόμα, και στην οριστική εξαφάνισή τους. Βέβαια, εκτός από τις περιπτώσεις προβεβλημένων, επώνυμων έργων, παρόμοιες συνθήκες και κινδύνους αντιμετωπίζουν και τα έργα πολλών, λιγότερο επώνυμων, συναδέλφων, κατά την καθημερινή άσκηση του επαγγέλματος, μακριά από τα φώτα της δημοσιότητας. Ωστόσο, και οι μεν και οι δε βιώνουν το βάσανο της άνευ όρων, απροσχημάτιστης επέμβασης στο έργο τους, χωρίς καμιά διασφάλιση της πνευματικής δημιουργίας.

4. ΜΙΑ ΕΞΑΙΡΕΣΗ

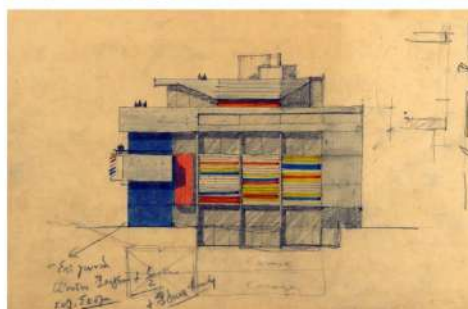
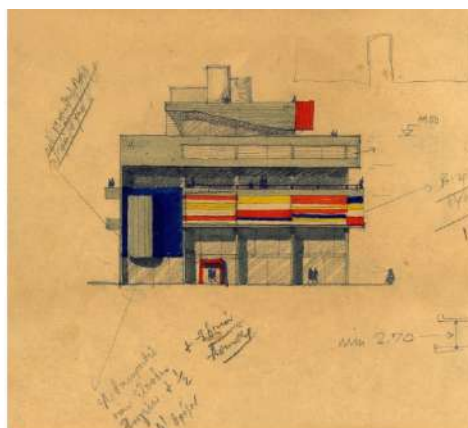
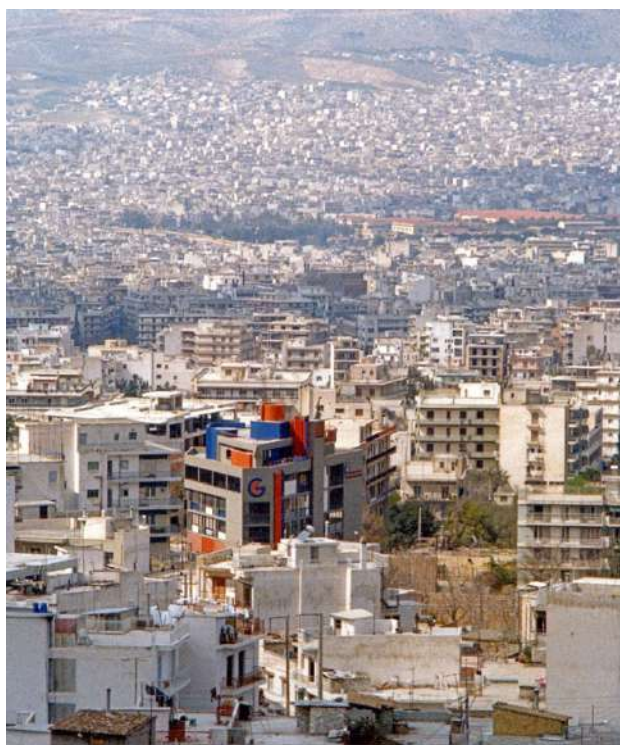
Η τελευταία περίπτωση αποτελεί εξαίρεση από την κακή μοίρα αξιόλογων έργων της σύγχρονης ελληνικής μοντέρνας αρχιτεκτονικής, που οδηγεί, συχνά, στην εξαφάνισή τους –κυριολεκτική ή μεταφορική–, όπως επιχειρήσαμε να σκιαγραφήσουμε στα τρία προηγούμενα παραδείγματα.

Πρόκειται για την πολύ πρόσφατη (2020) επισκευή, συντήρηση και ανακαίνιση του Κτιρίου Σύνθετων Χρήσεων στο Γαλάτσι (στη συμβολή των οδών Αγίας Γλυκερίας και Ελευθ. Βενιζέλου), έργο των αρχιτεκτόνων Τάσου

και Δημήτρη Μπίρη, με συνεργάτες αρχιτέκτονες την Μαρία Καφρίτσα και τον Τάση Παπαϊωάννου, μελετημένο το 1976 και ολοκληρωμένο το 1977.

Η ανασχεδίαση των κατόψεων, προκειμένου το έργο να υποβληθεί στον «Πανελλήνιο Αρχιτεκτονικό Διαγωνισμό Εφαρμοσμένων Ιδεών» του Υ.Χ.Ο.Π., το 1984, ήταν το πρώτο αντικείμενο εργασίας μου σε αρχιτεκτονικό γραφείο· στο γραφείο των δασκάλων μου Τάσου και Δημήτρη Μπίρη, ως φοιτητής αρχιτεκτονικής ακόμα. Πολλά χρόνια αργότερα, το κτίριο στο Γαλάτσι βρέθηκε μέσα στο καθημερινό δρομολόγιο «σπίτι-γραφείο», οπότε άρχισα να παρακολουθώ «συστηματικά» την πορεία του στον χρόνο.

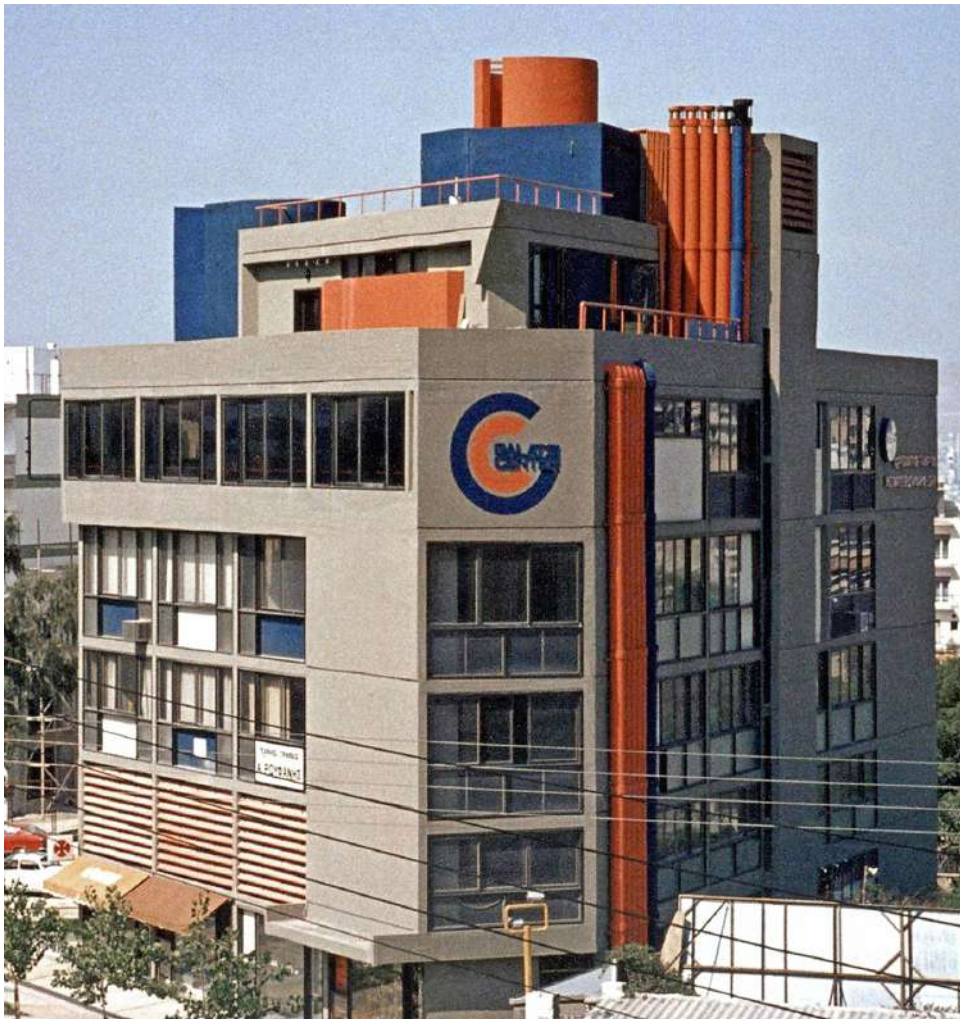
Το έργο εντάσσεται στην πρώτη περίοδο δραστηριότητας των Τ. και Δ. Μπίρη, στο πλαίσιο του Αρχιτεκτονικού Γραφείου Καθηγητή Κυπριανού Μπίρη. Μια περίοδο, επικεντρωμένη στα ίχνη του Μοντέρνου, σε μια προσπάθεια ανανεωτικής επανεγγραφής του, περισσότερο εξανθρωπισμένης, αλλά και ποικιλώτροπης. Σε ένα «δύσκολο» τριγωνικό οικόπεδο και μέσα στο πυκνοδομημένο, αδιάφορο, άχρωμο περιβάλλον της σύγχρονης πόλης, το περίοπτο κτίριο (με την ονομασία και λογότυπο «Galatsi Center») επιχειρούσε να ξεχωρίσει –και το κατόρθωνε–, όχι μόνο με την αρχιτεκτονική γραφή του αλλά, κυρίως, με τη συνδρομή του ζωηρού χρωματισμού του [Εικ. 33].



Εικ. 33. Αριστερά: Το «Galatsi Center» ως πολύχρωμη κηλίδα μέσα στο ουδέτερο αστικό τοπίο. **Δεξιά:** Σκίτσα του Τάσου Μπίρη από το στάδιο της χρωματικής επεξεργασίας των όψεων, μολύβι και μαρκαδόροι. [Πηγή: Αρχείο Τάσου Μπίρη]

Με το ανεπίχριστο, άβαφο σκυρόδεμα ως κυρίαρχο υλικό τού βασικού κελύφους, συνδυάζονταν επιμέρους στοιχεία της κατασκευής έντονα χρωματισμένα σε ζωηρό μπλε, πορτοκαλί και λευκό χρώμα: Οι συμπαγείς, ημικυλινδρικές προεξοχές, μια ελεύθερη σύνθεση όγκων στο δώμα, τμήματα

ποδιών ανοιγμάτων, κιγκλιδώματα, φαρδιές περσίδες ηλιοπροστασίας, σωληνώσεις εγκαταστάσεων καθώς και επιγραφές σε οριοθετημένες θέσεις των όψεων [Εικ. 34, 35].



Εικ. 34, 35. Απόψεις του κτιρίου αμέσως μετά την ολοκλήρωσή του. [Πηγή: Αρχείο Τάσου Μπίρη]

Το κτίριο παρέμενε για χρόνια χωρίς ίχνος συντήρησης, κακοποιημένο από την «επικόλληση» διάφορων κακόγουστων επιγραφών στις όψεις του, με τις στραντζαριστές φαρδιές περσίδες να έχουν αφαιρεθεί σχεδόν όλες και την ισόγεια ζώνη να έχει επεκταθεί μέσω ασύμβατων με το κτίριο κατασκευών **[Εικ. 36]**.



Εικ. 36. Το κτίριο παρέμενε ασυντήρητο, επενδεδυμένο με κάθε λογής επιγραφές και επικοινωνιακά σύμβολα. [Πηγή: φωτ. Πάνος Εξαρχόπουλος, δεκ. '80, Μάρτιος 2020]

Η πρόσφατη αποκατάσταση του κτιρίου από τον/τους ιδιοκτήτη/τες –ερήμην των αρχικών μελετητών—²⁵ είναι σαφώς πιο φειδωλή χρωματικά από την εικόνα του 1977, ωσάν η παρουσία του να επιδιώκει, σήμερα, την αποστασιοποίηση από τη διαρκώς αυξανόμενη φόρτιση του αστικού χώρου με κάθε λογής πολύχρωμα και ετερόκλητα ψιμύθια και φτιασίδα. Έτσι, κυριαρχεί το θερμό γκρι χρώμα της βαφής του ανεπίχριστου σκυροδέματος, τα μαύρα πλαίσια των νέων κουφωμάτων αλουμινίου με τους ανακλαστικούς υαλοπίνακες και ένα έντονο κόκκινο χρώμα στους δύο ημικυλίνδρους, στην απόληξη του κλιμακοστασίου και σε έναν μονάχα –γιατί, άραγε;– σωλήνα **[Εικ. 37-40]**. Οι στραντζαριστές πορτοκαλί περσίδες αφαιρέθηκαν ή αντικαταστάθηκαν από νέες λεπτότατες λάμες μαύρου χρώματος, ενώ τα αρχικά μεταλλικά κιγκλιδώματα με το «κατσαρό» πλέγμα αντικαταστάθηκαν από νέα από κυκλικές διατομές σε οριζόντια διάταξη. Οι επεκτάσεις της ισόγειας ζώνης τακτοποιήθηκαν και ομογενοποιήθηκαν κατασκευαστικά και, επιπλέον, το κέλυφος απαλλάχτηκε από το πλήθος των επιγραφών.

Το ζωντανό, «νεανικό» ύφος που απέδιδε το νεόδμητο κτίριο λόγω της πολυχρωμίας, μετριάσθηκε αισθητά. Ωστόσο, το πνεύμα και οι «αφαιρέσεις» της αποκατάστασης εκτιμώ πως ενίσχυσαν το στιβαρό υπόβαθρο της βασικής στερεομετρικής δομής, με αποτέλεσμα την αποκρυστάλλωσή της και, εν τέλει, τη διατήρηση της ουσιαστικής ταυτότητας του έργου.







Εικ. 37-40. Πρόσφατες απόψεις του κτιρίου. [Πηγή: φωτ. Πάνος Εξαρχόπουλος, 4-4-2021]